

20  
18

PRATİK BİLGİLER  
REHBERİ- ÖZMEN MÜŞAVİRLİK

# İÇİNDEKİLER

01

Hadler ve Tutarlar

05

Oranlar

12

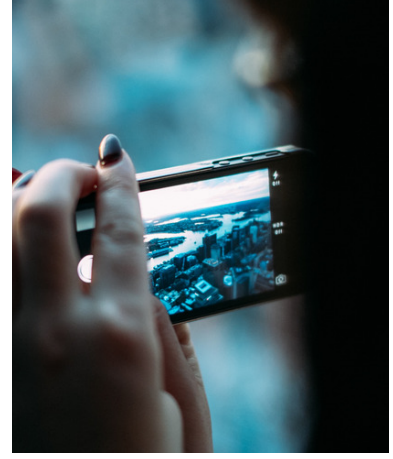
Vergi Cezaları

15

Sosyal Sigortalar ve İş  
Hukuku Bilgileri

# Hadler ve tutarlar

01.01.2018 tarihinden itibaren uygulanmak üzere,



## Defter Tutma Hadleri

213 sayılı Vergi Usul Kanunu'nun 177'nci maddesinde açıklanan bilanço esasına göre defter tutacak olan 1'inci sınıf tüccarlara ait hadler 01.01.2018 tarihinden itibaren uygulanmak üzere aşağıdaki gibidir.

Satın aldıkları malları olduğu gibi veya işledikten sonra satan ve yıllık alımlarının tutarı 190.000 TL veya satışlarının tutarı 260.000 TL'yi aşanlar, 1'inci bentte yazılı olanların dışındaki işlerle uğraşp da bir yıl içinde elde ettikleri gayri safi iş hasılatı 100.000 TL'yi aşanlar, 1 ve 2 numaralı bentlerde yazılı işlerin birlikte yapılması halinde 2 numaralı bentte yazılı iş hasılatının 5 katı ile yıllık satış tutarının toplamı 190.000,00 TL'yi aşanlar

## Fatura Düzenleme Haddi

Fatura verme mecburiyeti (01.01.2018'den itibaren) 1000 TL ( Bu tutarın üzerindeki işlemlerde yazar kasa fişi verilemez

## Engellilik İndirimi

2018 yılı için geçerli olan engellilik indirimi tutarları;

- Birinci derece engelliler için 1000 TL
- İkinci derece engelliler için 530 TL
- Üçüncü derece engelliler için 240 TL

## Asgari Ücret ve Yasal Kesintiler

Asgari Ücret Hesabında Yasal Kesintiler (01.01.2018-31.12.2018)  
Brüt Ücret 2.029,50 TL  
Gün 30  
Günlük Brüt Ücret 67,65 TL  
Aylık Brüt Ücret 2.029,50 TL  
Sosyal Güvenlik Primi İşçi Payı (%14) 284,13 TL  
İşsizlik Sigortası Primi İşçi Payı 1% 20,30 TL  
Gelir Vergisi Matrahı 1.725,07 TL  
Hesaplanan Gelir Vergisi (%15) 258,76 TL  
Damga Vergisi (%07,59) 15,40 TL  
İşçi Kesintiler Toplamı 578,59 TL  
Net Ele Geçen (AGİ'siz) 1,450,91 TL  
Asgari Geçim İndirimi (Bekar) 152,21 TL  
Net Ele Geçen (AGİ Dahil) 1,603,12 TL  
SGK Matrahı 2.029,50 TL  
İşveren İşsizlik Sigortası (%2) 40,59 TL  
İşveren SGK Payı (%20,5) 416,05 TL  
İşverene Maliyet 2,486,14 TL

## Çevre Temizlik Vergisi

### 1. Konutlara Ait Çevre Temizlik Vergisi

Konutlara ait çevre temizlik vergisi; su tüketim miktarı esas alınmak suretiyle metreküp başına büyükşehir belediyelerinde 32 kuruş, diğer belediyelerde 24 kuruş olarak hesaplanacaktır. Diğer taraftan, belediyenin çevre temizlik hizmetlerinden yararlanan ancak, su ihtiyacını belediyece veya büyükşehir belediyelerine bağlı su ve kanalizasyon idarelerince tesis edilmiş su şebekesi haricinden karşılayan konutlara ilişkin çevre temizlik vergisi, aşağıda yer alan ilgili tarifelerin yedinci grubunun belediye meclislerince en son intibak ettirilen derecelere ait tutarlar üzerinden tahakkuk ettirilecektir.

## İşyerleri ve Diğer Şekilde Kullanılan Binalara Ait Çevre Temizlik Vergisi

İşyerleri ve diğer şekilde kullanılan binalara ait çevre temizlik vergisi, büyükşehir belediyeleri ve büyükşehir belediyeleri dışındaki belediyelerde aşağıdaki tarifelere göre uygulanacaktır.

## Mesken Kira Gelirlerinde İstisna Tutarları

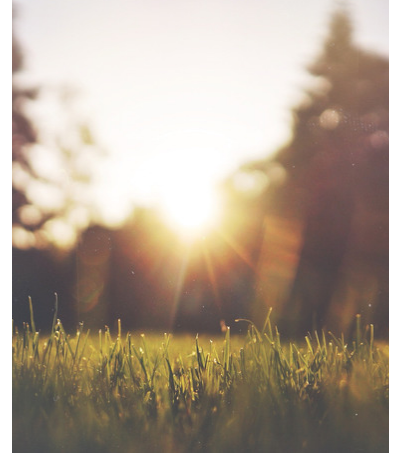
2018 yılı gelirlerinin beyanında.....4.400 TL

## Çalışanlarda Yemek Yardımı İstisnası (Gelir Vergisinden İstisna)

01.01.2018 tarihinden itibaren (günlük miktar).....: 16,00 TL

# Hadler ve tutarlar

01.01.2018 tarihinden itibaren uygulanmak üzere,



## Asgari Geçim İndirimi

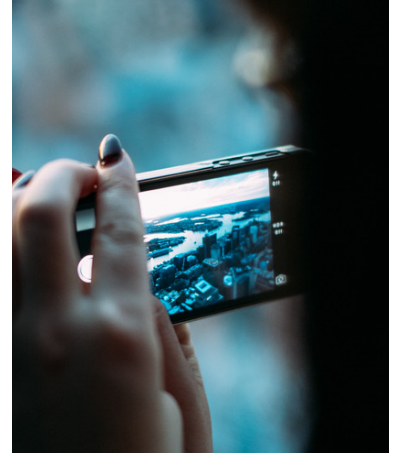
Çalışanın Medeni Durumu	2015 Yılı Aylık Asgari Geçim İndirimi Tutarı (Ocak-Nisan 2015)	2015 Yılı Aylık Asgari Geçim İndirimi Tutarı (Mayıs - Aralık 2015)	2016 Yılı Aylık Asgari Geçim İndirimi Tutarı	2017 Yılı Aylık Asgari Geçim İndirimi Tutarı	2018 Yılı Aylık Asgari Geçim İndirimi Tutarı
Bekâr	90,11 TL	90,11 TL	123,53 TL	133,31 TL	152,21 TL
Evli eşi çalışan	90,11 TL	90,11 TL	123,53 TL	133,31 TL	152,21 TL
Evli eşi çalışan 1 çocuk	103,63 TL	103,63 TL	142,03 TL	153,31 TL	175,04 TL
Evli eşi çalışan 2 çocuk	117,15 TL	117,15 TL	160,58 TL	173,31 TL	197,88 TL
Evli eşi çalışan 3 çocuk	126,16 TL	135,17 TL	185,29 TL	199,97 TL	228,32 TL
Evli eşi çalışan 4 çocuk	135,17 TL	144,18 TL	197,64 TL	213,30 TL	243,54 TL
Evli eşi çalışmayan	108,14 TL	108,14 TL	148,23 TL	159,98 TL	182,66 TL
Evli eşi çalışmayan 1 çocuk	121,65 TL	121,65 TL	166,76 TL	179,97 TL	205,49 TL
Evli eşi çalışmayan 2 çocuk	135,17 TL	135,17 TL	185,29 TL	199,97 TL	228,32 TL
Evli eşi çalışmayan 3 çocuk	144,18 TL	153,19 TL	209,99 TL	226,63 TL	258,76 TL
Evli eşi çalışmayan 4 çocuk	153,19 TL	153,19 TL	209,99 TL	226,63 TL	258,76 TL

## Gelir Vergisi Tarifesi

14.800 TL'ye kadar	%15
34.000 TL'nin 14.800 TL'si için 2.220 TL, fazlası	%20
80.000 TL'nin 34.000 TL'si için 6.060 TL, (ücret gelirlerinde 120.000 TL'nin 34.000 TL'si için 6.060 TL), fazlası	%27
80.000 TL'den fazlasının 80.000 TL'si için 18.480 TL, (ücret gelirlerinde 120.000 TL'den fazlasının 120.000 TL'si için 29.280 TL), fazlası	%35

# Oranlar

01.01.2018 tarihinden itibaren uygulanmak üzere,



## Kurumlar Vergisi Oranı

2018 Yılında Uygulanacak Kurumlar vergisi oranı % 22 dir.

## Geçici vergi Oranı

Kurum Geçici vergi oranı % 22  
Gelir Geçici vergi oranı % 15

## Engellilik İndirimi

2018 yılı için geçerli olan engellilik indirimi tutarları;

- Birinci derece engelliler için 1000 TL
- İkinci derece engelliler için 530 TL
- Üçüncü derece engelliler için 240 TL

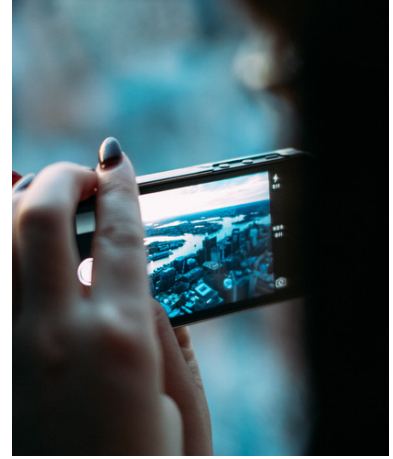
## Kurumlar vergisi Tevkifat Oranları

KURUMLAR VERGİSİ TEVKİFAT ORANLARI		
(5520 Sayılı Kurumlar Vergisi Kanunu'nun 30. Maddesi Uyarınca ve 2006/11447 s.BKK. Uyarınca Dar Mükellef Kurumlara Yapılan Ödemeler İçin Geçerli Kesinti Oranları)		
İlgili Madde	Açıklama	Oran
KVK 301-a	Gelir Vergisi Kanunu'nda belirtilen esasları göre birden fazla tekrim yılına yaygın inşaat ve onarım işleri ile uğraşan kurumlara bu işleri ile ilgili olarak yapılan hakediş ödemeleri (2009/14582 sayılı BKK ile 03.02.2009'dan itibaren)	%3
KVK 301-b	Petrol arama faaliyetleri için yapılan serbest meslek kazanç ödemeleri (2009/14582 sayılı BKK ile 03.02.2009'dan itibaren)	%5
KVK 301-b	Diğer serbest meslek kazanç ödemeleri (2009/14582 sayılı BKK ile 03.02.2009'dan itibaren)	%20
KVK 301-c	3026 sayılı Finansal Kralama Kanunu kapsamındaki faaliyetlerden sağlanacak gayrimenkul sermaye istisnasından (2009/14582 sayılı BKK ile 03.02.2009'dan itibaren)	%1
KVK 301-c	Diğer gayrimenkul sermaye istisnasından (2009/14582 sayılı BKK ile 03.02.2009'dan itibaren)	%20
KVK 301-ç	Her nevi tahvil (ipotek finansmanı kuruluşları ve konut finansmanı kuruluşları tarafından ihraç edilen ipotekli sermaye piyasası araçları, varlık teminatı menkul kıymetler dahil) ve Hazine bonosu faizleri ile Toplu Konut İdaresi, Özeleştirme İdaresi'nin çıkarılan menkul kıymetler ve varlık kiralama şirketleri tarafından ihraç edilen kira sertifikalarından sağlanan gelirlerden (Devlet emrinden yahut döviz, altına veya başka bir değere endeksli menkul kıymetlerin istisna kapsamında çıkarılan diğer artıyan kasınlara tabi tutulmaz)	%0
	Devlet tahvil ve Hazine bonosu faizleri ile Toplu Konut İdaresi ve Özeleştirme İdaresince çıkarılan menkul kıymetlere ve 4749 sayılı Kamu Finansmanı ve Borç Yönetiminin Düzenlenmesi Hakkında Kanun uyarınca kurulan varlık kiralama şirketleri tarafından yurt dışında ihraç edilen kira sertifikalarına sağlanan gelirlerden	%0
	<b>Tam Mükellef Kurumlar tarafından yurt dışında ihraç edilen tahvillerin;</b>	
	I) Vadesi 1 yıl kadar olanlardan elde edilen faizlerinden	%10
	II) Vadesi 1 yıl ile 3 yıl arası olanlardan elde edilen faizlerinden	%7
	III) Vadesi 3 yıl ile 5 yıl arası olanlardan elde edilen faizlerinden	%3
	IV) Vadesi 5 yıl ve daha uzun olanlardan elde edilen faizlerinden	%0
	<b>Tam mükellef varlık kiralama şirketleri tarafından yurt dışında ihraç edilen kira sertifikalarına;</b>	
	I) Vadesi 1 yıl kadar olanlardan elde edilen faizlerinden	%10
	II) Vadesi 1 yıl ile 3 yıl arası olanlardan elde edilen faizlerinden	%7
	III) Vadesi 3 yıl ile 5 yıl arası olanlardan elde edilen faizlerinden	%3
	IV) Vadesi 5 yıl ve daha uzun olanlardan elde edilen faizlerinden	%0
	<b>Belirtilenlerin dışında kalanlar için,</b>	%10
KVK 301-ç	Her nevi alacak faizleri;	
	<b>Yabancı devletler, uluslararası kurumlar veya yabancı bankalardan ya da bulunduğu ülkede mutad olarak kredi vermeye yetkilendirilmiş olup sadece ilgili bulunduğu kurumlara değil tüm gerçek ve tüzel kişilere kredi veren kurumlardan alınan her türlü krediler için ödenen faizlerden (bankaların kendi usullerine göre yurt dışından sağladıkları forlar ve benzeri kaynaklar için ödedikleri kar payları dahil)</b>	%0
	<b>Bankaların 5411 sayılı Bankacılık Kanunu uyarınca uygun görülen ikincil sermaye borzalı kredileri ile bankaların ve diğer kurumların bir akım veya varlık portföyüne dayalı olarak yurt dışında menkul kıymetleştirme yöntemiyle temin ettikleri krediler için ödenen faizlerden</b>	%1
	<b>Katılan bankalar tarafından ödenen kar payları hariç olmak üzere, mal tedarikinden kaynaklanan vade farkları üzerinden</b>	%5
	<b>Diğerlerinden</b>	%10
KVK 301-ç	GVK'nun 75/10'uncu maddesinde yerli menkul sermaye istisnası (Her çeşit seronfor istisnası edilmesinin karşılığında alınan iskonto bedelleri-yurtdışında factoring kuruluşlarına ödenen faizler)menkul kıymet yatırım fonu katılma belgelerinin kar payları yani bunların ilgili fonu idaresinden sağlanan gelirleri	%10
KVK 301-ç	Diğer menkul sermaye istisnası	%15
KVK 302	Ticari veya ziraat kazançları dahil olup olmadığının bakılmaksızın telif, imtiyaz, ihtis, işletme, ticaret unvanı, marka ve benzeri gayrimaddi hakların satışı, devir ve temlik karşılığında nakden veya hesaba ödenen veya tahakkuk ettirilen bedeller üzerinden	%20
KVK 303	Tam mükellef kurumlar tarafından, Türkiye'de bir işyeri veya daimi temsilci aracılığıyla kar payı elde edenler hariç olmak üzere dar mükellef kurumlara veya kurumlar vergisinden muaf olan dar mükelleflere dağıtılan (kanun sermayeye eklenmesi kar dağıtması sayılmadık ve Gelir Vergisi Kanununun 75'inci maddesinin ikinci fıkrasının (1) (2) ve (3) numaralı bentlerinde sayılan kar paylarından	%15
KVK 305	Türkiye'de işyeri ve daimi temsilci bulunmayan mükelleflerin, yerli malatların imzalı açıklan sergi ve panayirlerde yaptıkları ticari faaliyetlerden elde ettikleri kazançlar üzerinden	%0
KVK 306	Yükümlü veya özel beyanname veren dar mükellef kurumların, indirim ve istisnalar düşülmüden önceki kurum kazançlarından, hesaplanan kurumlar vergisi düşüldükten sonra kalan kazandan ana merkeze aktarıldıkları tutarı üzerinden	%15
KVK 307	Kazancın elde edildiği ülke vergi sisteminin, Türk vergi sisteminin yaratığı vergilendirme kapasitesi ile aynı düzeyde bir vergilendirme imkanı sağlayıp sağlamadığı hususunun göz önünde bulundurulması suretiyle Bakanlar Kurulunca Han edilen ülkelerde yerleşik olan veya faaliyette bulunan kurumlara (tam mükellef kurumların bu nitelikteki ülkelerde bulunan işyerleri dahil) nakden veya hesaba yapılan veya tahakkuk ettirilen her türlü ödemeler üzerinden, bu ödemelerin verginin konusuna girip girmediğine veya ödeme yapılan kurumun mükellef olup olmadığına bakılmaksızın	%30



# Oranlar

01.01.2018 tarihinden itibaren uygulanmak üzere,



## Damga Vergisi Oranları

Damga Vergisine Tabi Kağıtlar	
<b>I. Akitlerle ilgili kağıtlar</b>	
<b>A. Belli parayı ihtiva eden kağıtlar:</b>	
1. Mukavelenameler, taahhütnameler ve temliknameler	(Binde 9,48)
2. Kira mukavelenameleri (Mukavele süresine göre kira bedeli üzerinden)	(Binde 1,89)
3. Kefalet, teminat ve rehin senetleri	(Binde 9,48)
4. Tahkimnameler ve sulhnameler	(Binde 9,48)
5. Feshnameler (Belli parayı ihtiva eden bir kağıda taalluk edenler dahil)	(Binde 1,89)
6. Karayolları Trafik Kanunu uyarınca kayıt ve tescil edilmiş ikinci el araçların satış ve devrine ilişkin sözleşmeler	(Binde 1,89)
7. (Ek:6728/28. md.-Yürürlük: 09/08/2016) Hazinesin özel mülkiyetinde veya Devletin hüküm ve tasarrufu altında bulunan taşınmazlara ilişkin ön izin, irtifak hakkı veya kullanma izni sözleşmeleri (yatırım taahhüdü bulunanlar dâhil ön izin, irtifak hakkı veya kullanma izni süresine göre bulunacak bedel üzerinden)	(Binde 9,48)
8. (Ek:6728/28. md.-Yürürlük: 09/08/2016) Resmî şekilde düzenlenen gayrimenkul satış vaadi sözleşmeleri	(Binde 0)
9. (Ek:6728/28. md.-Yürürlük: 09/08/2016) Resmî dairelerin mal ve hizmet alımlarına ilişkin yaptıkları ihalelerde, ihaleyi yapan idare ile düzenlenen sözleşmeler	(Binde 9,48)
10. (Ek:6728/28. md.-Yürürlük: 09/08/2016) 7/11/2013 tarihli ve 6502 sayılı Tüketicinin Korunması Hakkında Kanun kapsamında düzenlenen:	
a) Taksitle satış sözleşmeleri	(Binde 9,48)
b) Ön ödemeli konut satış sözleşmeleri	(Binde 0)
c) Devre tatil ve uzun süreli tatil hizmeti sözleşmeleri	(Binde 9,48)
ç) Paket tur sözleşmeleri	(Binde 9,48)
d) Abonelik sözleşmeleri	(Binde 9,48)
e) Mesafeli satış sözleşmeleri	(Binde 9,48)
11. (Ek:6728/28. md.-Yürürlük: 09/08/2016) 7/6/2012 tarihli ve 6326 sayılı Turist Rehberliği Meslek Kanunu kapsamında düzenlenen turist rehberliğine ilişkin sözleşmeler	(Binde 9,48)
12. (Ek:6728/28. md.-Yürürlük: 09/08/2016) 14/3/2013 tarihli ve 6446 sayılı Elektrik Piyasası Kanunu kapsamında düzenlenen:	
a) Toptan elektrik satış sözleşmeleri	(Binde 9,48)
b) Perakende elektrik satış sözleşmeleri	(Binde 9,48)
13. (Ek:6728/28. md.-Yürürlük: 09/08/2016) 18/4/2001 tarihli ve 4646 sayılı Doğal Gaz Piyasası Kanunu kapsamında düzenlenen:	
a) Toptan doğal gaz satışına ilişkin sözleşmeler	(Binde 9,48)
b) Tüketicilere doğal gaz satışına ilişkin sözleşmeler	(Binde 9,48)
14. Resmî şekilde düzenlenen kat karşılığı veya hasılat paylaşımı inşaat sözleşmeleri	(Binde 0)
15. Resmî şekilde düzenlenen kat karşılığı veya hasılat paylaşımı inşaat sözleşmeleri kapsamında yapı müteahhitleri ile alt yükleniciler arasında düzenlenen inşaat taahhüt sözleşmeleri	(Binde 0)
16. Kat karşılığı veya hasılat paylaşımı inşaat işlerine ilişkin danışmanlık hizmet sözleşmeleri	(Binde 0)
17. Yapı denetimi hizmet sözleşmeleri	(Binde 0)

# Vergi Cezaları

01.01.2018 tarihinden itibaren uygulanmak üzere,



## Vergi Cezaları

Vergi ziyayı suçu, mükellef veya sorumlu tarafından 341'inci maddede yazılı hallerle vergi ziyasına sebebiyet verilmesidir. Vergi ziyayı suçu işleyenlere, ziyaya uğrattıkları verginin bir katı tutarında vergi ziyayı cezası kesilir.

Vergi ziyasına 359'uncu maddede yazılı fiillerle sebebiyet verilmesi halinde bu ceza üç kat, bu fiillere iştirak edenlere ise bir kat olarak uygulanır.

Vergi incelemesine başlanılmasından veya takdir komisyonuna sevk edilmesinden sonra verilenler hariç olmak üzere, kanuni süresi geçtikten sonra verilen vergi beyannameleri için bu madde uyarınca kesilecek ceza yüzde elli oranında uygulanır.

Gecikme Zammı, Faizi ve Pişmanlık Zammı oranı %1,40

## Usulsüzlük ve Özel Usulsüzlük Cezaları

Madde	2014 (TL)	2015 (TL)	2016 (TL)	2017 (TL)	2018 (TL)	
353/1	Fatura, gider pusulası, müstahsil makbuzu, serbest meslek makbuzu verilmemesi ve alınmaması halinde, belgede yazılması gereken meblağın % 10'u.	190	200	210	210	240
353/1	Bir takvim yılı içinde her bir belge nevine ilişkin olarak kesilecek toplam ceza (en fazla)	97.000	106.000	110.000	110.000	120.000
353/2	Perakende satış fişi, ödeme kaydedici cihaz fişi, giriş ve yolcu taşıma bileti, sevk irsaliyesi, taşıma irsaliyesi, yolcu listesi, günlük müşteri listesi ile Maliye Bakanlığınca düzenleme zorunluluğu getirilen belgelerin düzenlenmemesi, kullanılmaması veya bulundurulmaması	190	200	210	210	240
353/2	Her bir belge nevine ilişkin olarak her bir tespit için toplam ceza (en fazla)	9.700	10.600	11.000	11.000	12.000
353/2	Her bir belge nevine ilişkin bir takvim yılı içinde kesilecek toplam ceza	97.000	106.000	110.000	110.000	120.000
353/3	Fatura, gider pusulası, müstahsil makbuzu, serbest meslek makbuzu, perakende satış fişi, ödeme kaydedici cihaz fişi, giriş ve yolcu taşıma bileti almayan vergi mükellefi olmayan nihai tüketicilere,	38		42		
353/4	Maliye Bakanlığınca tutulma ve günü gününe kayıt edilmeye mecburiyeti getirilen defterlerin; bulundurulmaması, günü gününe kayıt yapılmaması, yetkililere ibraz edilmemesi ile levha bulundurma ve asma mecburiyetine uyulmaması	190	200	210	210	240
353/6	Belirlenen muhasebe standartlarına, tek düzen hesap planına ve mali tablolarına ilişkin usul ve esaslar ile muhasebeye yönelik bilgisayar programlarının üretilmesine ilişkin kural ve standartlara uyulmaması	4.400	4.800	5.000	5000	5700
353/7	Kamu kurum ve kuruluşları ile gerçek ve tüzel kişilerce yapılacak işlemlerde kullanılma zorunluluğu getirilen vergi numaralarını kullanmaksızın işlem yapanlara her bir işlem için	230	250	260	260	290
353/8	Belge basımı ile ilgili bildirim görevini tamamen veya kısmen yerine getirmeyen matbaa işletmecilerine	700	770	770	800	900
353/8	Bu bent uyarınca bir takvim yılı içinde kesilecek toplam özel usulsüzlük cezası (en fazla)	140.000	150.000	158.000	160.000	180.000
353/9	4358 sayılı Kanun uyarınca vergi kimlik numarası kullanma zorunluluğu getirilen kuruluşlardan yapıldığı işlemlere ilişkin bildirimleri, belirlenen standartlarda ve zamanda yerine getirmeyenlere	970	1.060	1.100	1.100	1.200
353/10	8- Vergi Usul Kanunu'nun 127'nci maddenin (d) bendi uyarınca Maliye Bakanlığının özel idareli görevlisinin ikazına rağmen durmayan aracı şahıblarına	700	770	800	800	900
<b>355 (Mükerrer)</b>						
355/1 (Mükerrer)	1- Birinci sınıf tüccarlar ile serbest meslek erbabı hakkında	1.200	1.300	1.370	1.400	1.600
355/2 (Mükerrer)	2- İkinci sınıf tüccarlar, defter tutan çiftçiler ile kazancı basit usulde tespit edilenler hakkında	600	660	690	700	800
355/3 (Mükerrer)	3- Yukarıdaki bentlerde yazılı bulunanlar dışında kalanlar hakkında	300	330	340	350	400
Not	Tahsilat ve ödemelerini banka, benzeri finans kurumları veya posta idarelerince düzenlenen belgelerle tevşik etme zorunluluğuna uymayanlara bir takvim yılı içinde kesilecek toplam özel usulsüzlük cezası	970.000	1.060.000	1.100.000	1.100.000	1.200.000

# Sigorta Cezaları

01.01.2018 tarihinden itibaren uygulanmak üzere,

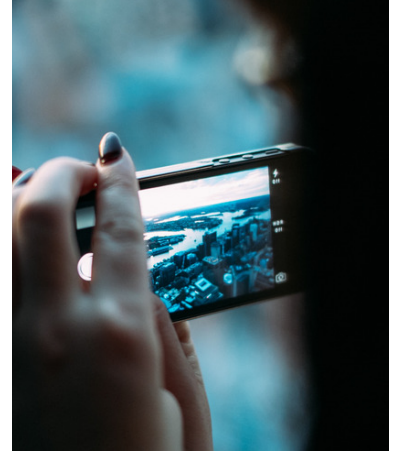


IDARI PARA CEZASI UYGULANACAK FİİLLER		UYGULAN
1)	a) Sigortalı işe giriş bildirgesi ile genel sağlık sigortası giriş bildirgesini; 5510 sayılı Kanunda belirtilen süre içinde ya da Sosyal Güvenlik Kurumu Başkanlığınca (Kurum) belirlenen şekilde ve usule uygun vermeyenler veya Kurumca internet, elektronik veya benzeri ortamda göndermekle zorunlu tutulduğu halde anılan ortamda göndermeyenler hakkında her bir sigortalı için,	Bir aylık asgari ücret
	b) Sigortalı işe giriş bildirgesinin verilmediğinin, mahkeme kararından veya Kurumun denetim ve kontrolle görevli memurlarınca yapılan tespitlerden ya da diğer kamu idarelerinin denetim elemanlarının kendi mevzuatları gereğince yapacakları soruşturma, denetim ve incelemelerden veya bankalar, döner sermayeli kuruluşlar, kamu idareleri ile kanunla kurulan kurum ve kuruluşlardan alınan bilgi ve belgelerden anlaşılması halinde bildireyi vermekle yükümlü olanlar hakkında her bir sigortalı için,	Asgari ücretin iki katı
	c) İşyeri esas alınmak suretiyle sigortalı işe giriş bildirgesinin verilmediğine ilişkin; mahkemenin karar tarihinden, Kurumun denetim ve kontrolle görevli memurlarının tespit tarihinden, diğer kamu kurum ve kuruluşlarının denetim elemanlarının rapor tarihinden, bankalar, döner sermayeli kuruluşlar, kamu idareleri ile kanunla kurulan kurum ve kuruluşlardan alınan bilgi veya belgelerin Kuruma intikal tarihinden itibaren bir yıl içinde (1-b) de sayılan durumlardan biriyle tekrar bildire verilmediğinin anlaşılması halinde, bildireyi vermekle yükümlü olanlar hakkında her bir sigortalı için,	Asgari ücretin beş katı
2)	İşyeri bildirgesini, Kurumca belirlenen şekilde ve usule uygun vermeyenler veya Kurumca internet, elektronik veya benzeri ortamda göndermekle zorunlu tutulduğu halde, anılan ortamda göndermeyenler veya bu Kanunda belirtilen süre içinde Kuruma vermeyenlerden,	
	a) Kamu İdarelerine	Asgari ücretin üç katı
	b) Bilanço esasına göre defter tutanlara	Asgari ücretin üç katı
	c) Diğer defterleri tutmak zorunda olanlara	Asgari ücretin iki katı
	d) Defter tutmakla yükümlü olmayanlara	Bir aylık asgari ücret
3)	Prim belgelerini ve defter kayıtlarını, Kurumca belirlenen şekilde ve usule vermeyenlere ya da Kurumca internet, elektronik veya benzeri ortamda göndermekle zorunlu tutulduğu halde anılan ortamda göndermeyenlere veya belirlenen süre içinde vermeyenlere her bir fiil için,	
	a) Belgenin asıl olması halinde aylık asgari ücretin iki katını geçmemek kaydıyla belgede kayıtlı sigortalı sayısı başına	Aylık asgari ücretin 1/5 i
	b) Belgenin ek olması halinde, aylık asgari ücretin iki katını geçmemek kaydıyla her bir ek belgede kayıtlı sigortalı sayısı başına,	Aylık asgari ücretin 1/8 i
	c) Ek belgenin Kurumca resen düzenlenmesi durumunda, aylık asgari ücretin iki katını geçmemek kaydıyla her bir ek belgede kayıtlı sigortalı sayısı başına,	Aylık asgari ücretin 1/2 si



# Sosyal Sigortalar ve İş Hukuku Bilgileri

01.01.2018 tarihinden itibaren uygulanmak üzere,



## Sosyal Güvenlik Primi İçin Tavan ve Taban Ücretleri

SGK TABANI SGK TAVANI  
01.01.2018 - 31.12.2018 Dönemi 2.029,50 TL  
01.01.2018 - 31.12.2018 Dönemi 15,221,40 TL

## Sigorta, SGDP ve İşsizlik Sigortası 01.10.2008 tarihinden itibaren uygulanacak Prim Oranlarından kısa vadeli sigorta kolları primi

10.01.2013 tarihinde kabul edilen 6385 sayılı Kanun'un 9'uncu Maddesi gereğince, işyeri tehlike derecesine bakılmaksızın %2 olarak uygulanmaya başlamıştır

## Kıdem Tazminatı Sınırı

01.01.2018 - 30.06.2018 arası 5,001,76 TL

## Yıllık Ücretli İzin Günleri

(4857 sayılı Kanun/Md: 53)  
10 Haziran 2003 tarihinden itibaren 4857 sayılı İş Kanunu'na göre uygulanan yıllık izin süreleri aşağıda gösterilmiştir. Hizmet Süresi:  
a) 1 yıldan 5 yıla kadar (5 yıl dahil) olanlara 14 gündün,  
b) 5 yıldan fazla 15 yıldan az olanlara 20 gündün,  
c) 15 yıl (dahil) ve daha fazla olanlara 26 gündün, az olmamak koşuluyla yıllık izin verilir.  
Ancak 18 ve daha küçük yaştaki işçiler ile 50 ve daha yukarı yaştaki işçilere verilecek yıllık ücretli izin 20 gündün az olamaz. Yıllık izin hesabında izin sürelerine rastlayan ulusal bayram, hafta tatili ve genel tatil günleri izin süresinden sayılmaz.

## a) 4/a SGK Kapsamında Sigortalıların Prim Oranları

Sigorta Kolları	İşçi Payı (%)	İşveren Payı (%)	Toplam (%)
Kısa vadeli sigorta kolları primi*	-	2	2
Malullük, yaşlılık ve ölüm sigortaları primi	9	11	20
Genel Sağlık Sigortası primi	5	7,5	12,5
Toplam	14	20,5	34,5

## b) 4/a SGK Kapsamında Çalışan Emeklilerin SGDP Oranları

Sigorta Kolları	İşçi Payı (%)	İşveren Payı (%)	Toplam (%)
Sosyal Güvenlik Destek Primi	75	22,5	30
Kısa Vadeli Sigorta Kolları Primi	2	2	2
Toplam	75	24,5	32

## İhbar Süreleri

4857 sayılı İş Kanunu'na göre;

Süresi belirli olmayan hizmet akitlerinin feshinden önce durumun diğer tarafa aşağıda belirtilen süreler kadar önce bildirilmesi veya tazminat olarak ödenmesi gerekir.

İşi 6 aydan az sürmüş işçi için	2 Hafta
İşi 6 aydan 1,5 yıla kadar sürmüş işçi	4 Hafta
İşi 1,5 yıldan 3 yıla kadar sürmüş işçi	6 Hafta
İşi 3 yıldan fazla sürmüş işçi için	8 Hafta

**Özmen Müsavirlik**  
**Teknik Yapı Deluxia Palace**  
**A-157-158-160**  
**ozmconsultancy.com**